

NUMÉRO 8 • MAI 2024

CONNEXION

LE JOURNAL DU GHT DU GERS



CONCEPTION : Service communication du GHT du Gers - Crédits photos : Canva et Freepik - NE PAS JETER SUR LA VOIE PUBLIQUE

GHT du Gers

Groupement Hospitalier de Territoire du Gers



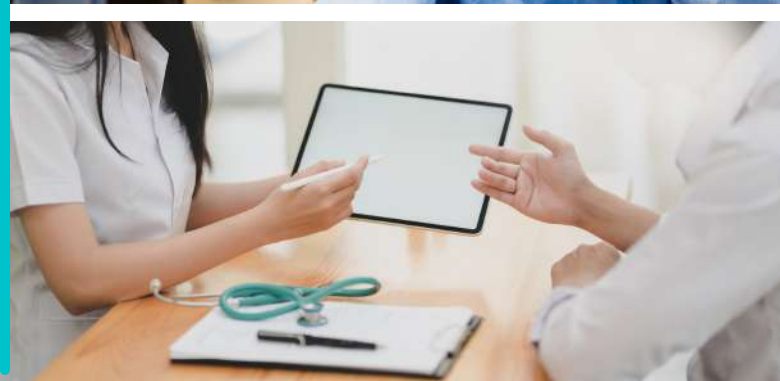
Proximité

Complémentarité

Qualité

Sommaire

- 03 Centre Hospitalier d'Auch
- 04 Centre Hospitalier du Gers
- 05 Centre Hospitalier de Condom
- 06 Établissement public de santé de Lomagne
- 07 Hôpital de proximité Lombez-Samatan
- 08 Centre Hospitalier de Mirande
- 09 Centre Hospitalier de Vic-Fezensac
- 10 Centre Hospitalier de Mauvezin
- 11 Centre Hospitalier de Nogaro
- 12 Centre Hospitalier de Gimont



Centre Hospitalier d'Auch en Gascogne

REPLAY

> UN TROPHÉE OBTENU POUR LE SERVICE ACHAT

Le 8 décembre 2023, **le service Achat du Centre Hospitalier d'Auch a obtenu le trophée de la DIRECTION/SERVICE ACHAT DE L'ANNÉE** décerné par le Réseau des Acheteurs Hospitaliers (RESAH).

Les « Trophées Achat Logistique » récompensent **les politiques et les actions exemplaires** menées par les acteurs du secteur de la santé en matière d'achat, contribuant ainsi à l'amélioration de la performance des fonctions d'achat et de logistique.

Le prix dans la catégorie DIRECTION OU SERVICE ACHAT DE L'ANNÉE a été décerné au CH d'Auch pour le travail de réorganisation opéré en interne au cours des deux dernières années.

> LE PROJET DE RECONSTRUCTION-EXTENSION VALIDÉ

Le **28 mars** dernier, **le projet du nouvel hôpital visant l'extension-rénovation du bâti sur le site existant a été validé par l'ARS !** En effet, après un **travail collectif, de nombreux documents ont été produits** pour l'instruction du dossier tels que le Projet Médico-Soignant, le rapport d'évaluation socio-économique, les maquettes organisationnelles des services ou encore le **schéma directeur immobilier, logistique et informatique**. Il a également été souligné **l'investissement important des communautés médicale et paramédicale** ainsi que l'investissement de **toutes les directions fonctionnelles**. Cela permet à présent le **déclenchement d'un 1er volet de délégation de crédits afin de financer les études du programmiste**.

ZOOM

> LE BLOC OPÉRATOIRE

> Le bloc opératoire est **ouvert 7 jours sur 7 et 24h/24h** avec une **activité programmée** prévue entre 8h et 17h du lundi au vendredi et une intégration de **l'activité non programmée d'urgences**.

L'équipe est constituée d'**environ 80 personnes**.

Ses missions sont les suivantes :

- 1) **Réaliser les actes opératoires chez les patients** pris en charge en hospitalisation traditionnelle, en ambulatoire, en externe pour une chirurgie programmée ou en urgence, chez l'adulte et l'enfant.
- 2) **Assurer une prise en charge en salle de surveillance post-interventionnelle** jusqu'au rétablissement définitif des fonctions vitales.
- 3) **Assurer la gestion et la sécurité d'utilisation du matériel**, des médicaments et des dispositifs médicaux implantables.



Suite à la **fermeture de la Clinique de Gascogne**, le CHA s'est mobilisé afin de **proposer des solutions pour maintenir l'offre de soins**. Ainsi, plusieurs praticiens de la Clinique de Gascogne ont pu poursuivre leur activité au sein du CH : **ophtalmologue, vasculaire, chirurgien-dentiste, ORL**. Un partenariat avec **l'équipe d'urologie du CHU** de Toulouse a également été débuté. Il est également prévu **l'augmentation du capacitaire en ambulatoire et en hospitalisation** ainsi que de créer une unité de soins externes.

REPLAY

> SIGNATURE DE LA CHARTE DU COLLECTIF SISM

- Les SISM, qu'est-ce que c'est ?

Les Semaines d'Information en Santé Mentale sont le moment pour les associations et structures œuvrant dans ce domaine, **de se faire connaître, de parler de santé mentale avec le grand public, de sensibiliser à la prise en charge des publics en souffrance psychique et de déconstruire les idées reçues autour de cette thématique afin de favoriser le recours au soutien, voire au soin.**

Ce sont des **événements annuels et gratuits**, qui s'adressent au **grand public**, afin d'**ouvrir le débat sur les questions de santé mentale**. Chaque année, pendant deux semaines au mois d'octobre, associations, citoyens et professionnels se mobilisent et organisent des manifestations d'information et de réflexion (ciné débat, conférence, théâtre, atelier découverte, concert, portes ouvertes, etc) sur tout le territoire français.

- Pourquoi un collectif ?

Le collectif des SISM du Gers a été créé pour **répondre aux besoins des acteurs**, repérés dans le diagnostic partagé du projet territorial de santé mentale. Il s'agit de **formaliser leur partenariat et leur réunion** coordonnant les événements des SISM chaque année.

Il a différents objectifs :

- Travailler les représentations des citoyens face à la santé mentale et parler de manière positive de ce sujet
- Fédérer les acteurs/professionnels autour de la santé mentale
- Organiser plusieurs réunions annuelles pour échanger autour de tous les projets sur les SISM
- Rayonner sur l'ensemble du département
- Connaître les interlocuteurs à solliciter dans chaque structure chaque année

- Pourquoi une charte ?

Cette charte a donc pour objectif de **transcrire les bases communes du fonctionnement du collectif** dans le respect de la pluralité des acteurs et partenaires qui le constituent.

Tous les membres signataires du collectif s'engagent à participer régulièrement aux réunions de mises en oeuvre des SISM (prévues environ 3 fois /an) en présentiel ou en visio. Des groupes de travail pourront également être proposés en fonction des actions.



REPLAY

> JOURNÉE SANTÉ PUBLIQUE - MARS BLEU

Le Centre Hospitalier de Condom, **en collaboration avec la Ligue Contre le Cancer du Gers**, a organisé une **journée d'information et de sensibilisation au dépistage du cancer colorectal** le jeudi 14 mars 2024, dans le hall du Centre Hospitalier de Condom, de 10h à 16h.

L'après-midi, **les deux bénévoles de la ligue accompagnés de l'assistante qualité**, se sont rendus dans différents services afin de **sensibiliser le personnel et les patients sur l'importance du dépistage**.

Enfin ils ont clôturé cette journée par une **intervention au Conseil de la Vie Sociale de l'EHPAD Le Cèdre**.



ZOOM

> D'ARTAGNAN AUX JEUX ANTIQU'OLYMPIQUES

> **Les résidents de l'EHPAD Le Cèdre**, accompagnés de **toute l'équipe soignante**, sont fiers de **partager leur récente création** : "D'Artagnan aux jeux Antiqu'Olympiques".

Tout a commencé lorsque **Mme PELLERIN, Ergothérapeute**, a lancé ce projet dans le cadre du **concours national EHPAD'Danse**. Inspirés par l'esprit des Jeux Olympiques, les résidents et l'équipe ont mis sur pied un projet basé autour **d'activités créatrices et de maintien de l'autonomie**, dans la joie et la bonne humeur !

L'équipe s'est constituée, elle a engagé **un metteur en scène et un monteur caméraman** pour capturer les instants les plus mémorables. Le résultat ? **Un film magnifique** mettant en lumière les sourires et la concentration des résidents devenus, le temps d'une journée, de véritables acteurs.

Ce film est bien plus qu'une simple production artistique. Pour certains résidents, il est déjà **un souvenir précieux à visionner sur YouTube** grâce à l'association Marguerite Peterson.

<https://www.youtube.com/watch?v=t3vDDCj8zDo>

YouTube - mot clé : D'Artagnan aux jeux Antiqu'Olympiques

"D'Artagnan aux jeux Antiqu'Olympiques" restera gravé dans les mémoires de tous comme une journée remplie de bonheur, de créativité et de solidarité.



Etablissement Public de Santé de Lomagne (EPSL)

REPLAY

> UNE NOUVELLE DIRECTRICE DE L'EPSL DEPUIS FÉVRIER

Après **un intérim de 10 mois assuré par Bertrand Tenèze**, Directeur du CH de Condom, l'Établissement Public de Santé de Lomagne a accueilli mi-février sa nouvelle directrice, **Hélène COLOMBIE**, en provenance des Alpes-Maritimes. Après une formation de D3S (Directrice d'établissement Sanitaire, Social et Médico-Social) à l'EHESP (Ecole des Hautes Etudes en Santé Publique), complétée par un double cursus universitaire à l'IAE (Institut d'Administration des Entreprises) de Toulouse et Sciences Po Paris, son **parcours diversifié** dans les secteurs sanitaire, social et médico-social, et des mobilités dans les trois fonctions publiques, devraient apporter à l'EPSL **une nouvelle dynamique** pour mettre en œuvre les réformes et conduire des projets d'intérêt partagé en synergie avec les acteurs du territoire.



ZOOM

> LE NOUVEAU LOGO EST ARRIVÉ !

Avec l'équinoxe de printemps, attendu tel un nouveau-né, le voici tout habillé de son costume bicolore, prêt à faire rayonner les couleurs de son géniteur. Bientôt, il se posera sur les feuillets, souhaitera la bienvenue aux nouveaux, se hissera sur les panneaux et totems pour guider le visiteur et circulera sur les chemins de Lomagne...

La **nouvelle identité visuelle** de l'EPSL vient de naître !

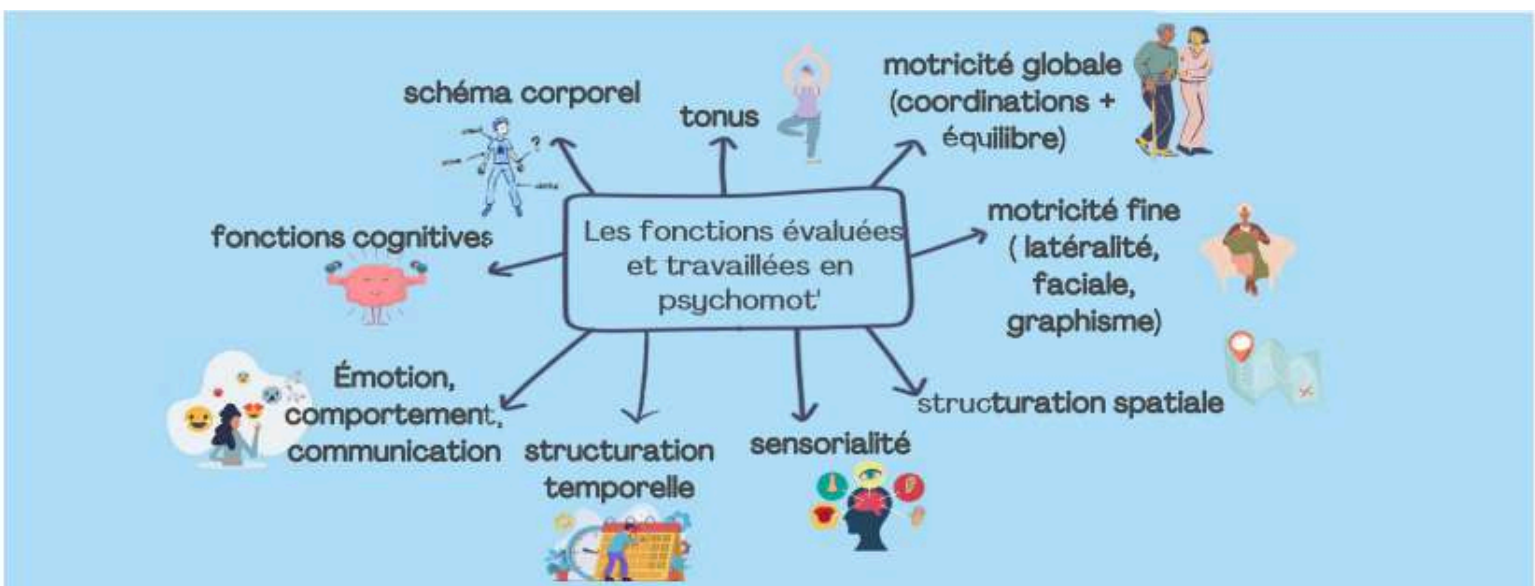


Hôpital de Proximité Lombez-Samatan

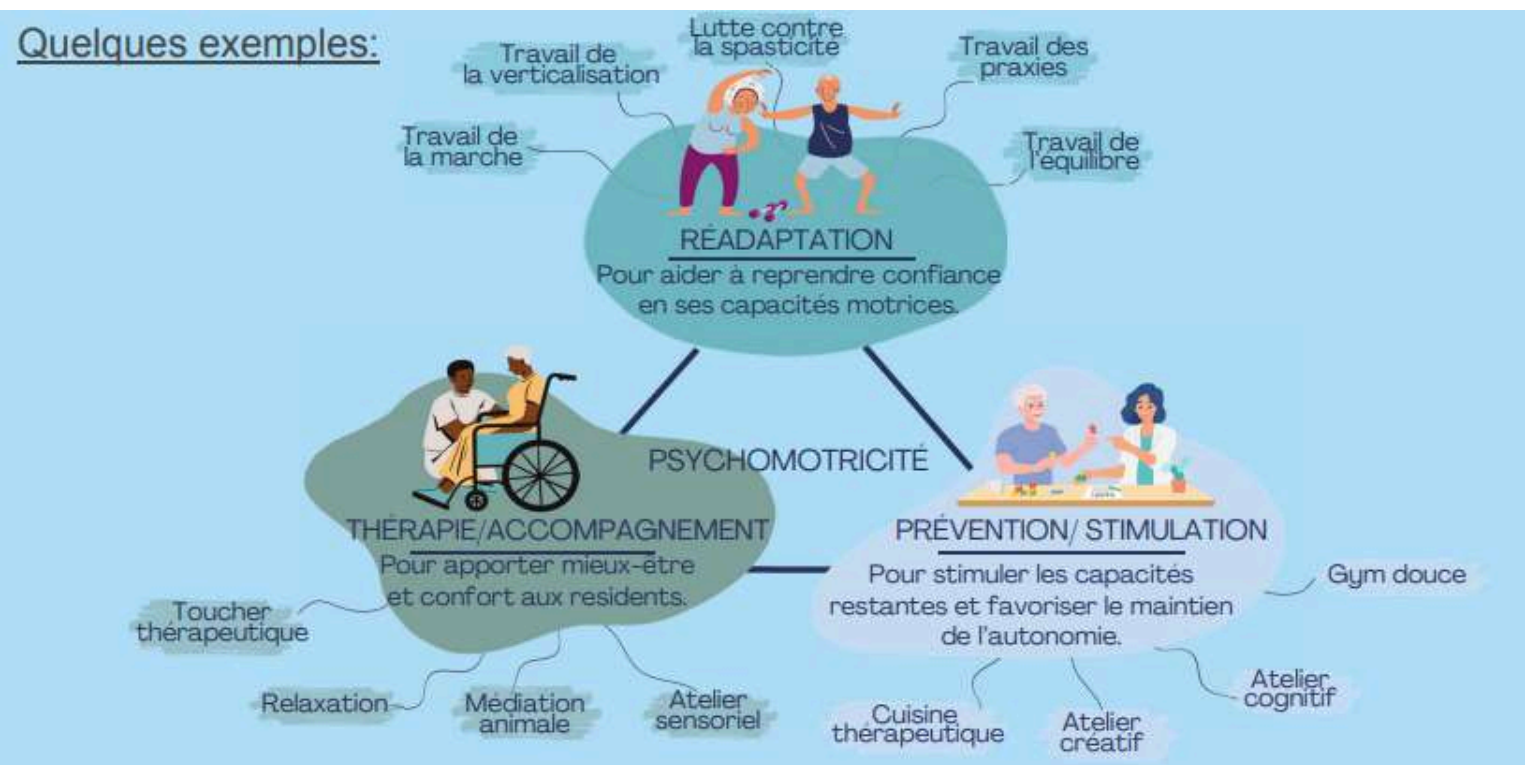
ZOOM

> PSYCHOMOTRICIENNES

La psychomotricienne est une professionnelle paramédicale. Elle a pour objectif de tendre vers une harmonie psycho-corporelle afin de favoriser l'autonomie et/ou la qualité de vie des résidents. Pour ce faire, elle travaille sur les liens entre le corps (le moteur), le psychisme (le cognitif, l'affectif et l'émotionnel) et l'environnement (par les sensations, les ressentis et les interactions avec celui-ci).



Toute prise en soin psychomotrice repose sur la relation thérapeutique, de confiance et l'adhésion du résident à l'accompagnement aux moyens de médiation individuelle ou groupale (théâtre, danse, relaxation, yoga, tai-chi, gym, etc.) La psychomotricité implique trois axes : la réadaptation, la stimulation et la thérapie.



Centre Hospitalier de Mirande

REPLAY

> LA GALETTE DES ROIS

Chaque début d'année, l'association **Visites des Malades en Établissements Hospitaliers (VMEH) de Mirande** organise pour les résidents de l'EHPAD Saint-Jacques un **après-midi récréatif autour de la galette des rois**.

La **chorale Asta'Choeur**, dirigée par Tatiana Néraud et accompagnée à la guitare par Fabrice Jonval, est venue **offrir un concert aux résidents et à leurs familles**. Près de deux heures durant, **plus d'une quinzaine de choristes** étaient au rendez-vous pour distraire les aînés, avec un registre varié de chansons populaires françaises : "L'Auvergnat", "Aline"

"Nathalie", "La Tendresse" et bien d'autres encore. Et voilà que dans le hall d'entrée de l'hôpital, les résidents, les membres de leurs familles présents et les bénévoles de l'équipe locale ont écouté ces chansons et certains se sont mis à chanter. **Nombreux étaient ceux dont les yeux brillaient**, empreints de joie et d'émotions positives, ou qui avaient le sourire aux lèvres.

Puis est arrivé le temps du partage des galettes des rois. L'équipe des visiteurs a ainsi **offert à chacun une part de tourteau**, un verre de cidre ou de jus de fruit.



L'équipe des bénévoles VMEH mirandais, la chorale Asta'Choeur et les animatrices de l'hôpital ont rendu possible cet événement festif, qui **a aussi bénéficié de subventions et de dons**.

> LES RÉSIDENTS SUR RADIO COTEAUX

C'est **une nouvelle et belle expérience** que les résidents de l'EHPAD de Mirande ont vécue. Ils se sont rendus à la **radio de Saint-Blancard** pour une émission diffusée sur les antennes des **Radio Coteaux**.

Accompagnés de Fadila MOUIHI et Elodie LUCANTIS, animatrices, et de la présidente de l'association **"Jeunes Toujours"** Marie Claude DUCES, les résidents ont parlé de leur quotidien et des animations dont ils bénéficient au sein de l'établissement, des animations quotidiennes, hebdomadaires, annuelles et occasionnelles.

Marie-Claude a présenté l'association « Jeunes Toujours » **qui existait à l'EHPAD depuis 1991**, ses actions envers les personnes âgées et son soutien financier pour les activités.



Fadila a présenté le Centre Hospitalier, ses services et ses prestations ainsi que la direction. Elle a également parlé des **projets en cours et à venir** concernant l'animation, de l'implication des bénévoles et des familles dans la vie sociale de la structure.

Les cinq résidents participants étaient ravis de passer à la radio et de pouvoir parler de leur quotidien en terme d'animation.

Centre Hospitalier de Vic-Fezensac

REPLAY

> CONFÉRENCE DES FINANCEURS

Dans le cadre de la conférence des financeurs de prévention de la perte d'autonomie du Gers, l'établissement s'est vu attribuer 2 projets :

1) Mieux vieillir en EHPAD grâce à la sophrologie : 16 ateliers

Objectifs :

- Améliorer le bien-être émotionnel
- Réduire le stress et l'anxiété
- Promouvoir la socialisation
- Favoriser la mobilité et l'autonomie

2) Éveiller et stimuler le corps, l'esprit et la créativité à travers les arts du cirque : 21 ateliers

Objectifs :

- Se mobiliser sur une activité ludique autour des arts du cirque
- Éveiller, renforcer et développer la motricité et l'équilibre
- Travailler autour de la coordination et de la manipulation par l'utilisation d'objets différents
- S'éveiller en vivant un moment de plaisir, d'émerveillement et de magie
- Se rencontrer, partager des moments ensemble et garder le lien social

> RENCONTRE INTERGÉNÉRATIONNELLE

Le relais des assistantes maternelles de Vic-Fezensac s'est déplacé à l'EHPAD de Vic-Fezensac.

Les enfants étaient déguisés pour le carnaval et ont pu peindre avec les résidents lors d'un atelier sur le thème de Pâques. La prochaine date est déjà prévue pour la recherche des chocolats dans l'établissement !



ZOOM

> MARIA VICENTE CARLOS, NOUVELLE CADRE DE SANTÉ EN EHPAD

Depuis le 5 février 2024, Maria VICENTE CARLOS a rejoint l'EHPAD de Vic-Fezensac en tant que cadre de santé, après 2 ans au CH d'AUCH. Après une carrière dans le court séjour hospitalier, le domaine médicosocial est une nouvelle orientation et un enrichissement de son parcours professionnel.

Ses missions principales sont l'accompagnement de l'équipe soignante et le bien-être des résidents.

L'évaluation du secteur médicosocial prévue en juin marquera l'année de l'EHPAD.



Centre Hospitalier de Mauvezin

REPLAY

> LA CERTIFICATION DES ÉTABLISSEMENTS DE SANTÉ

Suite à la **visite des experts de la HAS** les 4, 5 et 6 juillet 2023, le CH de Mauvezin a reçu sa décision de « **Certification - Qualité des soins confirmée** » le 20 décembre 2023.

Néanmoins, **plusieurs points à améliorer ont été identifiés** comme la sécurisation du circuit des médicaments, l'organisation des vigilances, le repérage et la prise en charge des maltraitances éventuelles et l'appropriation des professionnels à la démarche qualité.



> LES EVALUATIONS DES ESMS

L'EHPAD va débuter sa préparation pour mener à bien son **évaluation qui aura lieu en 2025**. Aussi, l'IDEC de l'EHPAD, l'IDEC du SSIAD et l'agent chargé de la qualité et de la gestion des risques ont assisté à la **formation sur la démarche d'évaluation** les 8 et 9 février 2024 comme 2 autres établissements du GHT. **L'établissement a prévu un accompagnement dans son évaluation interne** qui se déroulera dans le courant du 2ème semestre 2024 avec **l'intervention de la société "Focus Qualité"** qui mènera une évaluation à blanc permettant de faire un état des lieux et de définir un plan d'action.

ZOOM

> LE SSIAD, DE 21 À 27 !

> **Depuis le 1er février 2024**, le SSIAD du CH de Mauvezin a vu sa **capacité d'accueil passer de 21 à 27 places**.

Cette augmentation de places a généré **la création d'une tournée supplémentaire** et **la prise de poste de 2 nouvelles aides-soignantes**.

Le SSIAD est donc à présent composé d'une équipe de **7 AS et 1 IDEC** qui assurent 4 tournées journalières du lundi au samedi et 2 le dimanche.

En seulement 2 semaines, les places ainsi créées **ont permis à 6 nouveaux bénéficiaires d'accéder aux services du SSIAD**.



> CHANGEMENT DE DIRECTION

Depuis fin juin 2023, **Madame Emilie BIELLE**, Attachée d'administration chargée des **Ressources Humaines** a rejoint l'équipe de Direction de l'hôpital suite au **départ de Valérie Gourdin** pour le CH de Gimont.

Après 11 mois de Direction par intérim, le personnel de l'hôpital de Mauvezin est ravi d'accueillir à nouveau un Directeur sur site, **Monsieur Sébastien MICHALSKI** a pris ses fonctions **le 1er Mars 2024**.

Centre Hospitalier de Nogaro

REPLAY

> ADMISSION NON PROGRAMMÉE AU SERVICE MÉDECINE

Après avoir travaillé en interne avec l'équipe médicale et paramédicale sur les admissions non programmées en service de médecine labellisé hôpital de proximité, complété par un accompagnement ANAP (Agence Nationale de la Performance Sanitaire et Médico-Sociale) et dans le cadre de l'appel à manifestation d'intérêt d'un partenariat ARS (janvier 2024), nous avons défini un cadre d'accueil des admissions non programmées et retenu des indicateurs de suivi.

- **Une admission non programmée c'est** : des demandes 7 jours/7 avec une réponse immédiate, pour une admission dans les 0 à 48h maximum.
- **Un téléphone unique** : 05.62.08.85.00
- **Du lundi au vendredi de 9h à 17h** : le responsable de la gestion des lits est le Cadre de santé du service de Médecine/SMR, il sera donc l'interlocuteur privilégié lors de l'appel d'un médecin/cadre d'un service d'urgence ou d'un médecin libéral du territoire.
- **Le soir de 17h au lendemain matin 9h et le week-end et les jours fériés** : l'IDE du service prend l'appel et note l'identité et les coordonnées de son interlocuteur. Elle ne pourra pas communiquer sur les lits disponibles car elle n'a pas la planification des mouvements au moment de l'appel. L'IDE appelle la Garde Opérationnelle afin de passer les informations qu'elle a reçues. Le Cadre de Garde Opérationnelle sollicite le médecin de garde pour décision médicale qui se sera mis en contact avec le demandeur.

ZOOM

> L'ÉQUIPE DE CUISINE/RESTAURATION

> **Monsieur Sébastien BERNE**, aux commandes de ce service **avec son équipe**, fournit une **prestation repas et restauration**.

L'équipe fournit ainsi les usagers, les patients, les résidents et le personnel du CH de Nogaro (Médecine - SMR - EHPAD et Accueil de jour) mais également l'EHPAD Elusa d'Eauze ainsi que l'association Izaute et Midour, dans le cadre de la prestation de portage de repas à domicile, et enfin l'ADSEA (Association Départementale pour la Sauvegarde de l'Enfant à l'Adulte). C'est donc **220 862 repas produits en 2023**, soit en moyenne **850 par jour** (sur 5 jours de fabrication) et distribués selon les organisations en liaison chaude et froide.

L'équipe a travaillé :

- à l'élargissement de la prestation
- à un projet de rénovation de la cuisine programmé de 2024 à 2025
- à la cohésion d'équipe grâce à la signature d'une charte relationnelle
- au développement durable : élimination des déchets alimentaires et achats en circuit court

Merci aux équipes pour leur travail, leur dynamisme et la prestation de qualité proposée aux usagers. L'alimentation est précieuse et contribuer à la santé de tous est primordial.



Centre Hospitalier de Gimont

REPLAY

> L'HÔPITAL DE GIMONT CERTIFIÉ !

Suite à la **visite de certification de juin 2023**, la décision de l'HAS du 13 décembre 2023 confirme que **l'hôpital de Gimont est certifié** : Qualité des soins confirmée !

Le **score global** de satisfaction aux attendus du référentiel est de **87%**.

L'hôpital de Gimont centre sa prise en charge sur le patient et ces résultats témoignent du niveau de qualité de cette prise en charge par toutes les équipes de soin du secteur sanitaire de l'établissement. La relation médecin/patient est favorisée. **L'engagement de l'ensemble des professionnels et l'implication des usagers ont été récompensés.**



La dynamique impulsée par la gouvernance est à maintenir car **2027 sera l'année de la certification** tant pour le **secteur sanitaire** mais que pour le **secteur médico-social**.

Tous ensemble pour relever ce nouveau défi !

ZOOM

> JOURNÉE DE FORMATION

> Face aux **difficultés de recrutement des aides-soignants**, l'établissement a fait le choix de mettre en place **des formations à destination des faisant-fonction.**

Le Centre Hospitalier de Gimont, comme beaucoup d'autres établissements, **peine à recruter des aides-soignants**. Des ASH faisant-fonction d'AS occupent donc régulièrement ces postes. Afin de **conserver un niveau de prise en charge optimal** des patients et **améliorer les conditions de travail** de ces professionnels dès leur prise de poste, l'établissement a fait le choix d'**organiser une journée de formation**. Cette 1ère journée a eu lieu le 26 mars.

Les interventions sont **assurées par des professionnels volontaires** exerçant au quotidien dans les services de soin : aides-soignantes, ASG, infirmières, IDE chargée de l'Hygiène, psychomotriciennes, ergothérapeutes, diététiciennes, AAH du service RH, cadres de santé et cadre supérieur de santé.

8 thématiques ont été retenues :

- Prévention, sécurité des soignants, troubles musculo-squelettiques, aides techniques
- Sensibilisation à la prise en charge du patient atteint de la maladie d'Alzheimer
- Bienveillance
- Hygiène
- Droits et obligations
- Accompagnement des repas
- Les soins d'hygiène et de confort : la toilette
- Prise en charge de la douleur et sensibilisation à la prise en charge des patients en soins palliatifs

Le bilan de la 1ère journée de formation a mis en évidence la **nécessité d'augmenter le temps de la plupart des interventions. Deux journées de formation sont donc prévues en juin.**

Ce temps supplémentaire permettra d'étoffer les connaissances à acquérir, théorie et pratique, mais également de rendre plus interactives les thématiques abordées.

Un bel exemple de solidarité et d'engagement des professionnels !